

Olympiades Québécoises Québec 2008

Métier no. 31
« Couture dames »



Description du projet d'épreuve

Durée de l'épreuve : 12 heures

Le candidat doit démontrer ses compétences en matière de compréhension, d'analyse de patron et de réalisation de vêtements, en réalisant un modèle de veste qui s'inspire des tendances printemps été 2008, et selon les critères imposés suivants :

À l'aide du patron fourni :

- Faire la préparation du patron pour la coupe. Faire les pièces de patron pour la poche (sauf rabat) et la boutonnière française selon les mesures suivantes:
 - Poche finie de 14 cm, avec passepoils de 1cm.
 - Boutonnière finie de 3 cm, avec passepoils de 4mm.
- Préparer le tissu pour la coupe.
- Effectuer le placement de patron.
- Faire la coupe du tissu, de l'entoilage, de la doublure et des fournitures sélectionnées.
- Effectuer la confection de la veste doublée.
- Faire la finition et le pressage final.

Répartition des points sur 1 000 :

- Placement et coupe du patron sur le tissu	5 %
- Conformité du vêtement avec le géométral ainsi que des critères imposés (respect des mesures du patron)	20 %
- Aspect général, pressage de finition du vêtement	15 %
- Qualité de confection et finition du vêtement	55 %
- Santé et sécurité au travail	5 %

I INSTRUCTIONS GÉNÉRALES POUR LA VESTE

- **Veste tailleur cintrée complètement doublée avec :**
 - empiècement en forme;
 - col tailleur;
 - manche montée;
 - poche à rabat avec deux passepoils;
 - fente à la médiane dos;
 - boutonnière française au devant.

- **Le patron de la veste comprend toutes les valeurs de couture et d'ourlet.**

- **Le candidat doit faire les pièces de patron de poche manquantes (passepoil valeur 1cm) et les passepoils de la boutonnière française (passepoil valeur 4 mm), selon les techniques choisies.**

- **Couper le tissu et la doublure selon les patrons fournis, sauf pour les pièces de poche et de boutonnière française. Le patron doit être utilisé tel quel et ne doit être modifié en aucun cas.**

- **Le placement de patron devra être évalué avant le début de la coupe. Seulement le placement du tissu est évalué. (Veuillez aviser lorsque le travail sera prêt.)**

- **Le candidat choisira le galon de renfort, tête de manche et accessoires parmi la sélection proposée.**

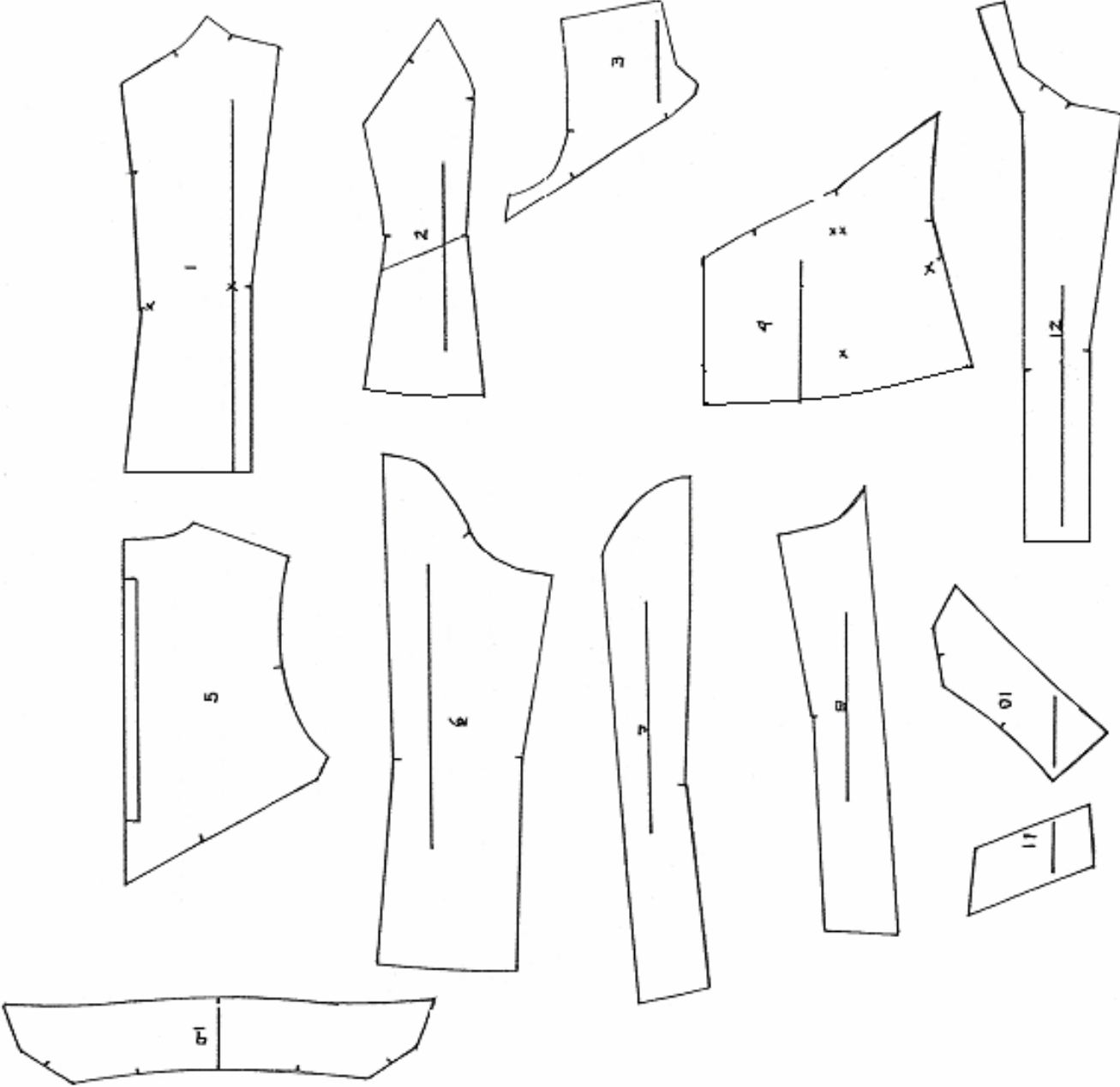
- **Le temps alloué pour la réalisation est de 12 heures.**

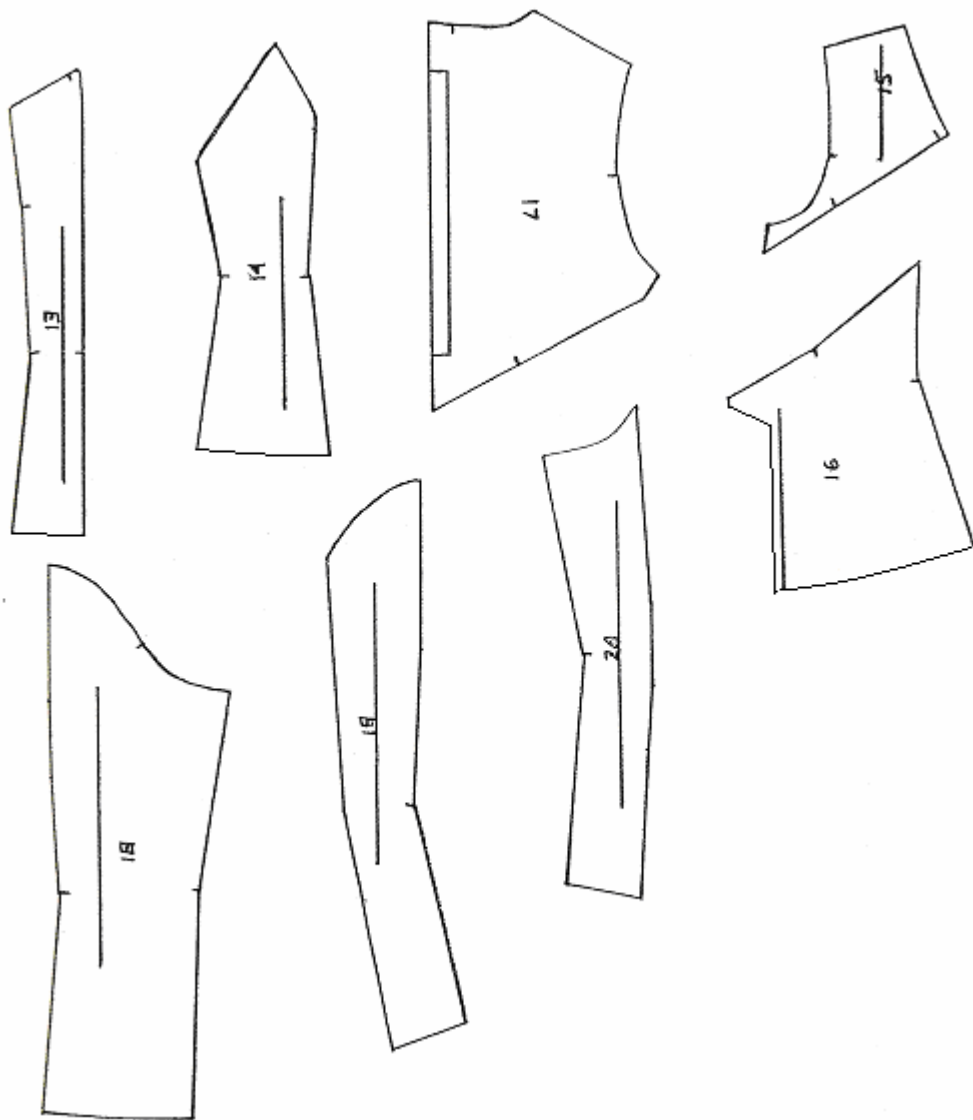
Pièces de patron

No.	Pièces de patron	Tissu	Doublure
F 01	Centre devant	2	
F 02	Coté devant	2	
F 03	Empiècement devant	2	
F 04	Dos (bas)	2	
F 05	Dos (haut)	1	
F 06	Manche devant	2	
F 07	Manche dos (dessus)	2	
F 08	Manche dos (dessous)	2	
F 09	Dessus de col	1	
F 10	Dessous de col	2	
F 11	Rabat de poche	4	
F 12	Parementure devant	2	
L 13	Doublure centre devant		2
L 14	Doublure petit coté		2
L 15	Doublure empiècement devant		2
L 16	Doublure dos (bas)		2
L 17	Doublure dos (haut)		1
L 18	Doublure manche devant		2
L 19	Doublure manche dos (dessus)		2
L 20	Doublure manche dos (dessous)		2



La représentation des pièces de patron n'est pas parfaitement à l'échelle, il est préférable de consulter le patron original pour plus d'information. Veuillez noter que sur ces pièces de patrons réduites, les v.d.c. ainsi que les valeurs d'ourlets ne sont pas inclus.





INSTRUCTIONS POUR LA CONFECTION DE LA VESTE

- **Le candidat doit confectionner la veste selon sa propre gamme de montage, tout en respectant les spécifications, les mesures et les exigences du modèle. Les techniques utilisées doivent respecter les standards industriels et non artisanaux.**

- **La veste doit être entièrement assemblée à la machine, sauf pour la finition de la boutonnrière française, de la pose des épaulettes, boutons et divers gallons intérieurs.**

- **Le candidat doit sélectionner le bon emplacement pour l'entoilage.**

- **La confection des poches et des boutonnrières françaises, doit respecter les dimensions exactes demandées.**

- **La finition de la fente dos est laissée à l'initiative du candidat.**

- **Les bandes de tête de manche et les différents gallons sont optionnels.**

- **Les épaulettes doivent être cousues à la main.**

- **La doublure doit être assemblée à la machine.**

- **Le bouton doit être cousu à la main (1 au devant).**

- **Le candidat choisira le gallon de renfort, tête de manche et accessoires parmi la sélection proposée.**

Liste d'équipements et accessoires mis à la disposition des candidats :

- Patron de veste et patron de doublure de veste;
- Table de coupe avec lampe articulée;
- Piqueuse industrielle;
- Table pour faire fer semi-industriel;
- Mannequin de moulage;
- Accessoires de coupe : Pesées (4 par candidat);
- Accessoires pour piqueuse : Aiguilles, pied droit, pied gauche, pied fourchette;
- Accessoires de pressage : Jeannette, planche tailleur.

Liste des matières premières mises à la disposition des candidats :

- Papier à patron;
- Coton jaune, 2 m. par candidat;
- Tissu pour veste, 2 m par candidat (Largeur de 150 cm);
- Doublure pour veste, 1.5 m par candidat (Largeur de 150 cm);
- Entoilage pour veste, 3 m par candidat;
- Épaulette régulière;
- 1 bouton de 2.7 cm pour le devant;
- Fil.

Accessoires optionnels : Gallon indien, gallon collant, coussinets, etc.