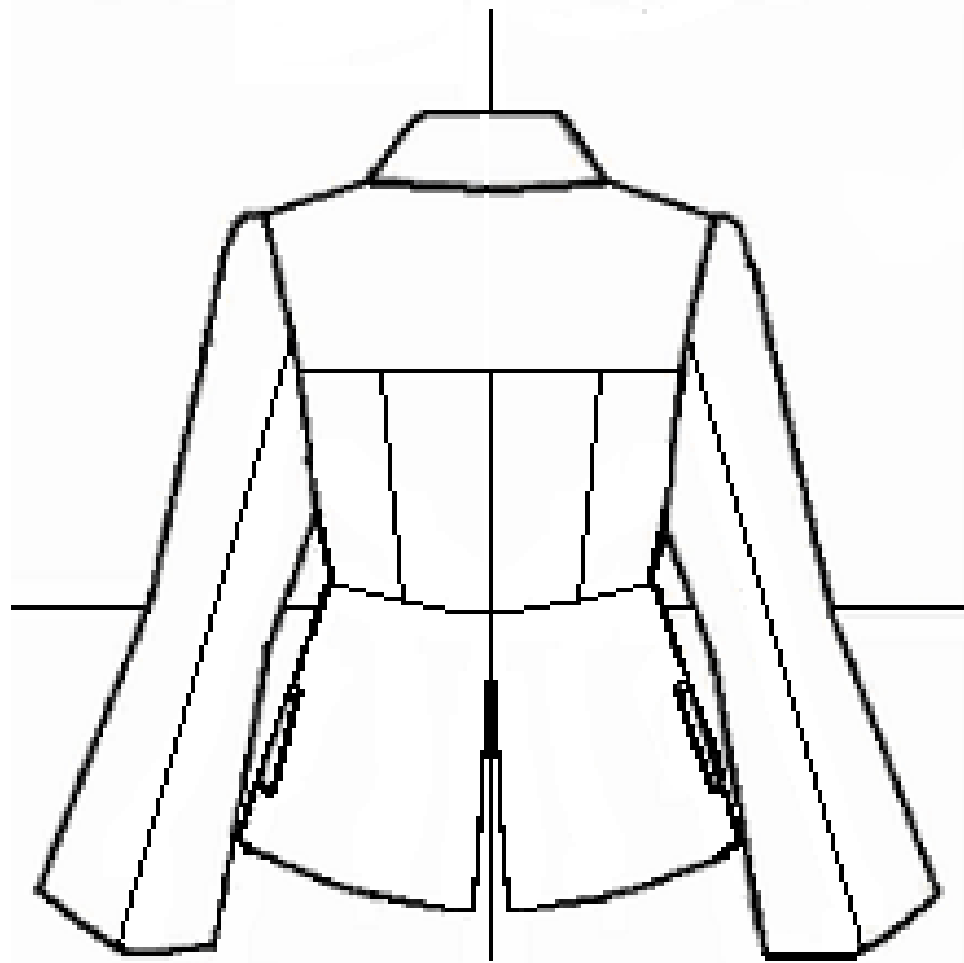
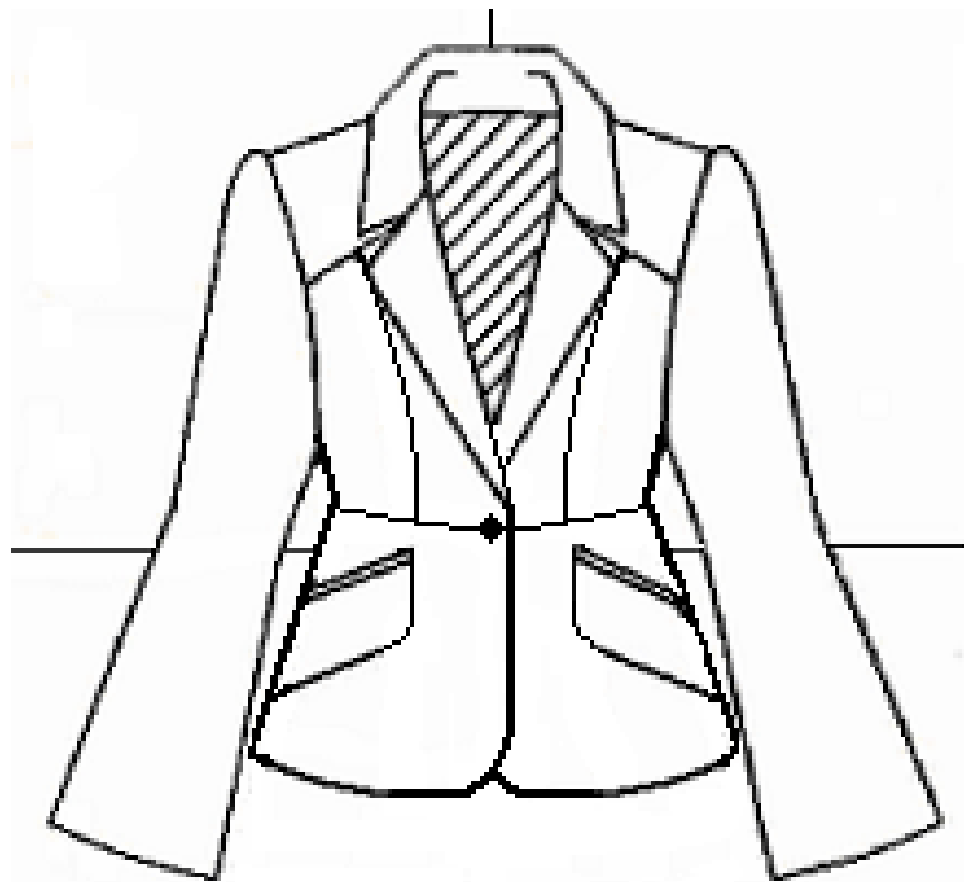


**Olympiades Québécoises**

**Québec 2010**

**Métier no. 31**

**« Technologie de la mode »**



## Description du projet d'épreuve.

Durée de l'épreuve : 12 heures.

Le candidat doit démontrer ses compétences en matière de compréhension, d'analyse de patron et de réalisation de vêtement, en réalisant un modèle de veste qui s'inspire des tendances printemps été 2010, et selon les critères imposés suivants :

À l'aide du patron fourni :

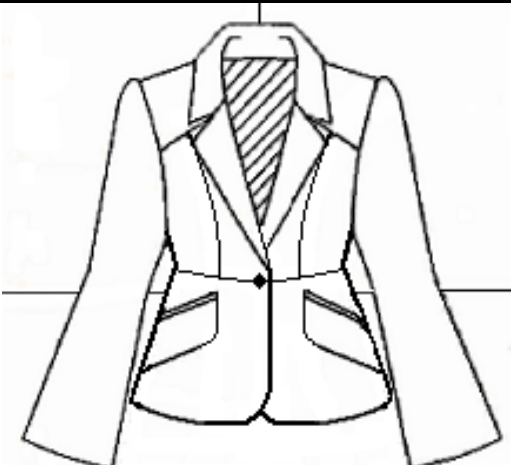
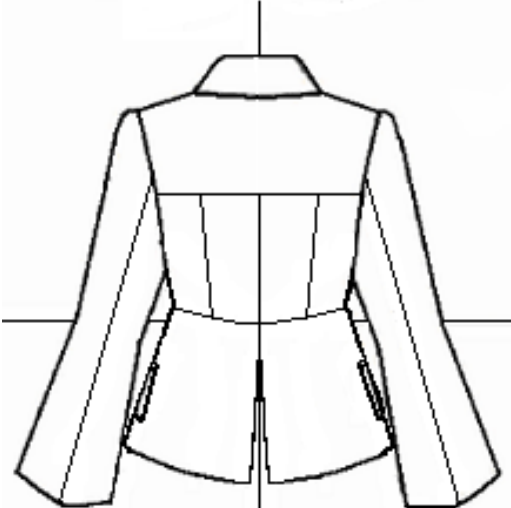
- Préparer le tissu pour la coupe.
- Effectuer le placement de patron.
- Faire la coupe du tissu, de l'entoilage, de la doublure et des fournitures sélectionnées.
- Effectuer la confection de la veste doublée.
- Faire la finition et le pressage final.

### Répartition des points sur 1000

- Placement et coupe du patron sur le tissu.	5%
- Conformité du vêtement avec le géométral ainsi que des critères imposés. (Respect des mesures du patron.)	20%
- Aspect général, pressage de finition du vêtement.	15%
- Qualité de confection et finition du vêtement.	60%

## INSTRUCTIONS GÉNÉRALES POUR LA VESTE

- Veste tailleur cintrée complètement doublée avec :
  - Veste à basque
  - Empiècement et découpes de type corset
  - Col tailleur
  - Manche montée en deux pièces.
  - Poche à rabat avec deux passepoils
  - Fente à la médiane dos
  - Boutonnière intégrée dans la découpe, au devant
  
- Le patron de la veste comprend toutes les valeurs de couture et d'ourlet.
  
- Couper le tissu et la doublure selon les patrons fournis. Le patron doit être utilisé tel quel et ne doit être modifié en aucun cas.
  
- Le placement de patron devra être évalué avant le début de la coupe.  
Seulement le placement du tissu est évalué.  
(Veuillez aviser lorsque le travail sera prêt.)
  
- Le candidat choisira les galons de renfort, tête de manche et accessoires parmi la sélection proposée.
  
- Le temps alloué pour la réalisation est de 12 heures.

No.	Pièces de patron	Tissu	Doublure
F 01	Centre devant	2	
F 02	Coté devant	2	
F 03	Empiècement devant	2	
F 04	Basque devant	2	
F 05	Centre dos	2	
F 06	Côté dos	2	
F 07	Empiècement dos	1	
F 08	Basque dos	2	
F 09	Manche devant	2	
F 10	Manche dos (dessus)	2	
F 11	Manche dos (dessous)	2	
F 12	Dessus de col	1	
F 13	Dessous de col	2	
F 14	Parementure devant (haut)	2	
F 15	Parementure devant (bas)	2	
F 16	Rabat de poche	4	
F 17	Fond de poche	2	
F 18	Passepoils	4	
			
L 19	Doublure centre devant	2	
L 20	Doublure coté devant	2	
L 21	Doublure empiècement devant	2	
L 22	Doublure basque devant	2	
L 23	Doublure dos (haut)	2	
L 24	Doublure centre dos	2	
L 25	Doublure côté dos	2	
L 26	Doublure basque dos	2	
L 27	Doublure manche devant	2	
L 28	Doublure manche dos (dessus)	2	
L 29	Doublure manche dos (dessous)	2	
L 30	Doublure fond de poche	2	

La représentation des pièces de patron n'est pas parfaitement à l'échelle, il est préférable de consulter le patron original pour plus d'information. Veuillez noter que sur ces pièces de patrons réduites, les v.d.c. ainsi que les valeurs d'ourlets ne sont pas inclus. (le patron sera affichée sous peu)

**(Une copie papier du patron grandeur nature ainsi qu'une copie digitale seront envoyées par courrier sur demande des candidats)**

## INSTRUCTIONS POUR LA CONFECTION DE LA VESTE

- Le candidat doit confectionner la veste selon sa propre gamme de montage, tout en respectant les spécifications, les mesures et les exigences du modèle. Les techniques utilisées doivent respecter les standards industriels et non artisanaux.
- La veste doit être entièrement assemblée à la machine, sauf pour la finition de la boutonnère, de la pose des épaulettes, boutons et divers gallons intérieurs.
- Le candidat doit sélectionner le bon emplacement pour l'entoilage.
- La confection des poches et de la boutonnère, doit respecter les dimensions exactes demandées. (Voir les dimensions inscrites sur le patron )
- La finition de la fente dos est laissée à l'initiative du candidat.
- Les bandes de tête de manche et les différents gallons sont optionnelles.
- Les épaulettes doivent être cousues à la main.
- La doublure doit être assemblée à la machine.
- Le bouton doit être cousu à la main (1 au devant)
- Le candidat choisira le gallon de renfort, tête de manche et accessoires parmi la sélection proposée.

Liste d'équipements et accessoires mis à la disposition des candidats.

- Patron de veste et patron de doublure de veste.
- Table de coupe avec lampe articulée.
- Piqueuse industrielle.
- Table pour faire fer semi-industriel.
- Mannequin de moulage.
- Accessoires de coupe : Pesées (4 par candidat).
- Accessoires pour piqueuse : Aiguilles, pied droit, pied gauche, pied fourchette.
- Accessoires de pressage : Jeannette, planche tailleur

Liste des matières premières mises à la disposition des candidats.

- Coton jaune, 2 m. par candidat.
- Tissu pour veste, 2 m par candidat. (Largeur de 150 cm.)
- Doublure pour veste, 1.5 m par candidat. (Largeur de 150 cm.)
- Entoilage pour veste, 2 m par candidat.
- Épaulette régulière
- 1 boutons de 2.7 cm pour la devant.
- Fil.

Accessoires optionnels : Gallon indien, gallon collant, coussinets etc...